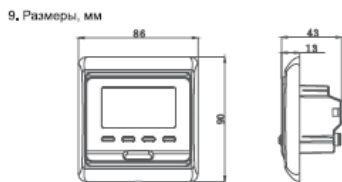
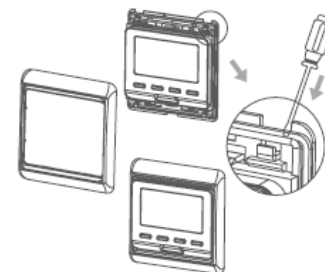


Терморегулятор E51.716 с жидкокристаллическим экраном, программируемый на неделю (сутки) Инструкция по эксплуатации Паспорт

7а. Коды неисправностей
E0: Встроенный датчик подключен или К.З.
E1: Выносной датчик подключен или К.З.
Если обнаружены ошибки E0/E1, необходимо проверить прибор и устранить причины появления ошибок



4. После подключения терморегулятора к проводам закрепите прибор на крепежной пластине (см. рис) оденьте лицевую панель и рамку.



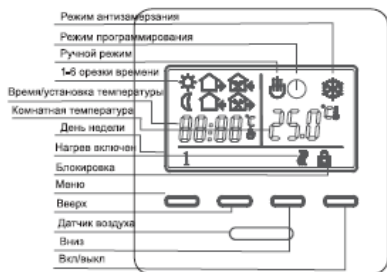
Гарантийное свидетельство
Данный документ не ограничивает определяемые законом права потребителей, но дополняет и уточняет оговоренные законом обязательства, предположительно согласованные сторонами либо договором.

Подтверждая Вас с приобретением управляющего устройства отличного качества! Внимательно ознакомьтесь с настоящим гарантийным свидетельством, и проследите чтобы оно было правильно заполнено и имело штампы торгующей организации. При отсутствии штампов и даты подачи (либо газового чека с датой продажи) гарантийный срок исчисляется с момента использования изделия.
Для установки (подключения) рекомендуем обратиться к услугам квалифицированных специалистов или сделать это самостоятельно, воспользовавшись рекомендациями Инструкции по эксплуатации, однако изготовитель (продавец) не несет ответственности за выход из строя изделия, возникшие по вине неправильной установки.
Перед использованием изделия обязательно ознакомьтесь с Инструкцией.
Гарантийный срок составляет двенадцать месяцев с момента продажи.

Гарантия не распространяется:
- На изделия, отказы и неисправности которых вызваны неправильным монтажом (установкой), небрежным обращением или поломкой уходом, неправильным использованием (включая перегрузку), если изделие подвергалось конструктивным изменениям или самостоятельному ремонту.
- На неисправности, которые вызваны на заводе-изготовителе причинами, такими как перепады напряжения питания, явления природы и стихийные бедствия, пожар, доведение и другие животные, а также насекомые (тараканы и муравьи), попадание внутрь изделия посторонних предметов, жидкостей и т.п.
- На внешние и внутренние загрязнения, царапины, трещины, потертости и прочие механические повреждения, возникшие в процессе эксплуатации.

Модель прибора..... E51.716 Дата изготовления..... декабрь 2010 г.
Дата продажи..... Серийный номер изделия.....
Подпись и печать продавца..... Подпись покупателя.....
Монтаж произвел..... Прибор установлен по адресу.....
При наступлении гарантийного случая обращаться по месту приобретения.
Для заметок :

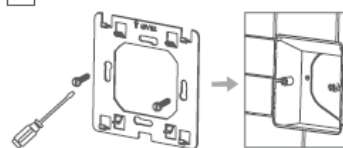
8. Кнопки и символы дисплея:



10. Монтаж терморегулятора



3. С помощью винтов закрепите крепежную пластину к монтажной коробке К-201 УХЛ4 или D68mm/



11. Диаграмма соединения



Терморегулятор E51.716 с жидкокристаллическим экраном, программируемый на неделю (сутки) Инструкция по эксплуатации Паспорт

1. Назначение
Терморегулятор предназначен для автоматического и ручного регулирования температуры в помещениях, оборудованных кабельными системами электрического отопления, с использованием выносного датчика температуры, Терморегулятор рекомендуется использовать для поддержания температуры пола помещений.

Терморегулятор предназначен для скрытого монтажа в стенной коробке. Рекомендуется использовать стандартные монтажные коробки К-201 УХЛ4 или круглые Ø68мм, Коробку утопить на 1см относительно поверхности стены, Отверстия крепления для винтов располагать в горизонтальной плоскости.

Терморегулятор управляет системой «теплый пол», включая ее в удобное для Вас время Устройство позволяет задавать индивидуальные режимы работы в течение дня с различной температурой.

2. Технические данные
Питание от сети переменного тока
Максимальный ток коммутации 16А
Максимальная мощность нагрузки 3600Вт/230В
Потребляемая мощность 2Вт
Диапазон регулирования температуры (возможно корректировать от +35...+90°C)
Внешняя установка ограничения (заводская установка +35°C)
Шаг регулирования температуры (заводская установка +1°C)
Защита корпуса 1P20
Температура окружающей среды
Датчик воздуха
Датчик пола
Габаритные размеры
-220В-230В, 50Гц
16А
3600Вт/230В
2Вт
+5°C...+90°C
+5° +60°C
0,5°...10°C
1P20
-5°C...+50°C
встроенный
NTC, 3м
86x90x43мм

3. Комплект поставки:
Терморегулятор-1шт.
Датчик температуры пола -1шт.
Паспорт, инструкция пользователя-1шт.
Упаковка -1шт.
Крепежные винты -2 шт.

4. Порядок эксплуатации

- 1) "On" Вкл/выкл.
- 2) Нажмите кнопку "▲" для выбора автоматического режима и "▼" для ручного.
- 3) Нажмите UP «вверх» ▲ или DOWN «вниз» ▼ для регулировки температуры.
- 4) Нажмите кнопку меню "☐" и вверх "▲" и удерживайте в течение 5 сек, для того чтобы войти в режим настройки времени и нажмите "☐", чтобы выбрать настройку. Кнопками "▲" и "▼" настройте дату и время.
- 5) Нажмите кнопку меню "☐" и вверх "▲" и удерживайте в течение 5 сек, для того чтобы войти в режим ручной настройки, нажмите "☐" для выбора автоматического или ручного режима.
- 6) Установите "t" и время, комнатная температура будет видна
- 7) нажмите обе кнопки ▲ и ▼ и удерживайте в течение 5 сек, чтобы включить блокировку. Если блокировка включена появится значок "☐", значок исчезнет при снятии блокировки.

5. Функции

- ☑ ручной режим
- ☑ автоматический режим
- ☑ обогрев включен
- ☑ отрезок времени № 1
- ☑ отрезок времени № 2
- ☑ отрезок времени № 3
- ☑ отрезок времени № 4
- ☑ отрезок времени № 5
- ☑ отрезок времени № 6

6. Программирование
Нажмите клавишу "☐" и удерживайте её около 5 сек, чтобы начать программирование.

Клавиша	Режим времени	Символ	Время	Температура	
☐	1	☐	06 : 00	20°C	Установка температуры
	2	☐	08 : 00	16°C	
	3	☐	11 : 30	15°C	
	4	☐	12 : 30	16°C	
	5	☐	17 : 00	22°C	
☐	1	☐	22 : 00	16°C	Установка начала и конца работы
	2	☐	23 : 00	15°C	

Внимание: Подключение терморегулятора должно производиться квалифицированным специалистом

7. Расширенные настройки

Расширенные настройки обычно производятся после окончательной установки терморегулятора. Для входа в режим расширенных настроек (когда терморегулятор выключен) нажмите и удерживайте кнопку "☐" и одновременно включите прибор



1. ADJ: Калибровка температуры. С помощью кнопки + и - откалибруйте температуру. Предел калибровки ± 9,9°C, нажмите "☐" для перехода в следующий пункт подменю расширенных настроек



6. PRG: Режим отдыха. При помощи кнопок + и - выберите режим отдыха 5/2, 6/1, 7 и выйдите. Нажмите "☐" для следующего шага.



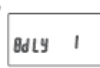
2. SEN: Выбор датчика. С помощью кнопок + и - выберите режим работы 1N : датчик воздуха; OUT : датчик пола, ALL : оба датчика (датчик пола ограничительный). Нажмите "☐" для следующего шага



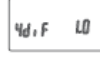
7. PLE: В данной модели функция не используется



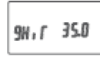
3. LTP: Ограничение температуры пола. С помощью кнопки + и - установите для ограничения максимальную температуру для пола. Предел ограничения 5-60°C. Нажмите "☐" для следующего шага



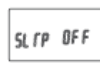
8. DLV: В данной модели функция не используется



4. DIF: Шаг регулировки температуры, с помощью кнопки + и - установите шаг регулирования температуры. Диапазон 0,5-10°C. Нажмите "☐" для следующего шага



9. HIT: Установка максимальной температуры. С помощью кнопки + и - установите максимальную температуру. Диапазон 35-60°C. Нажмите "☐" для следующего шага.



5. LTP: Режим антизаморозки при выключенном терморегуляторе. С помощью кнопок + и - выберите режим. Нажмите "☐" для следующего шага



10. FAC: Сброс в заводские настройки. Нажмите и удерживайте в течение 5 сек кнопку + и -, пока прибор не вернется к заводским установкам. Нажмите "☐" для выхода из подменю.

Выключите прибор для сохранения настроек